



V2 S.p.A.

Corso Principi di Piemonte, 65/67

12035 RACCONIGI (CN) ITALY

tel. +39 01 72 81 24 11 - fax +39 01 72 84 050

info@v2home.com - www.v2home.com



IL n. 163
EDIZ. 06/11/2013

WALLY-U

- I** RICEVITORE DA ESTERNO
- GB** OUTDOOR RECEIVERS
- F** RÉCEPTEUR POUR EXTERNE
- E** RECEPTORES DE EXTERIOR
- P** RECEPTORES PARA EXTERNO
- D** EMPFÄNGER FÜR AUßENBETRIEB
- NL** EXTERNE ONTVANGERS

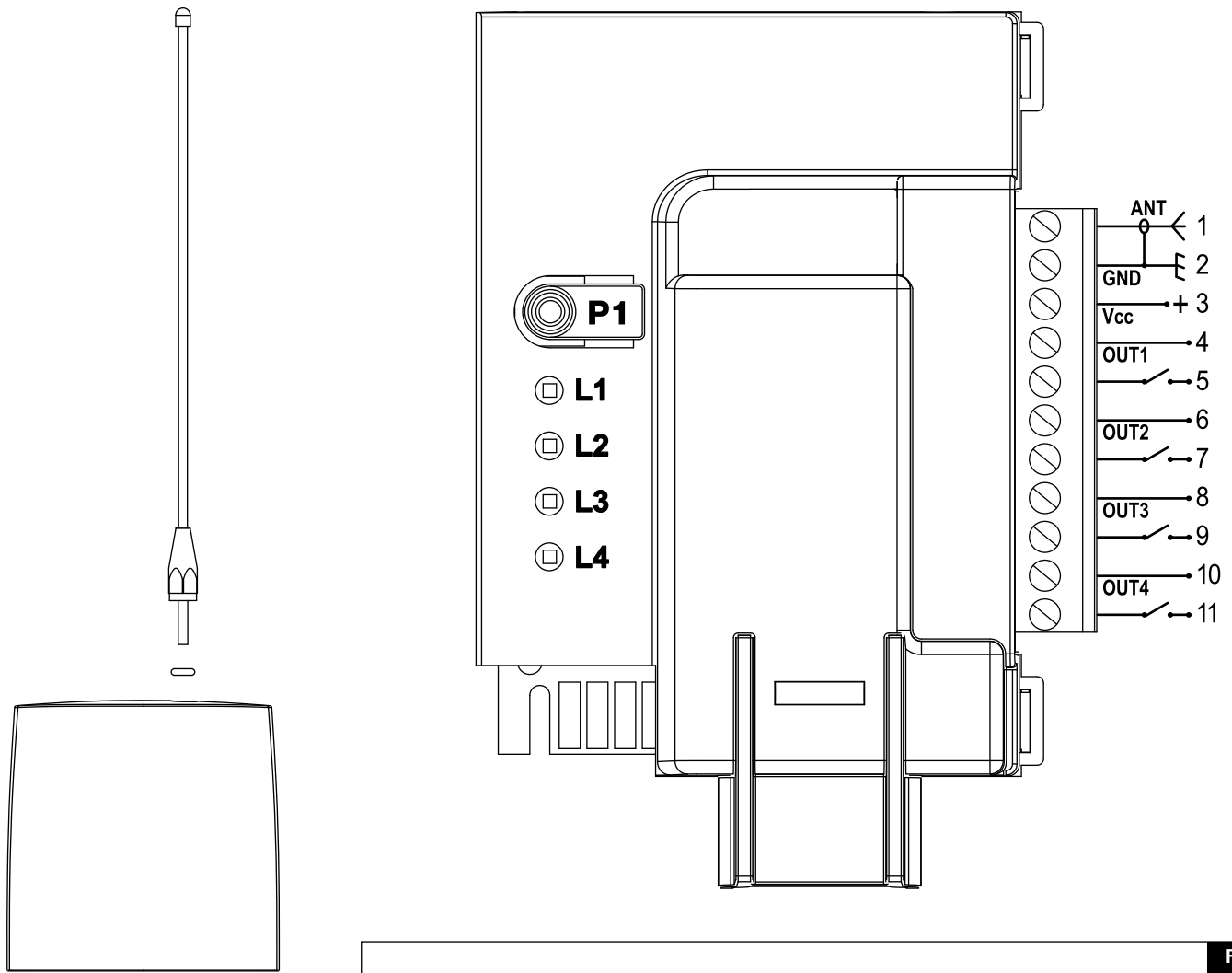


Fig. 1

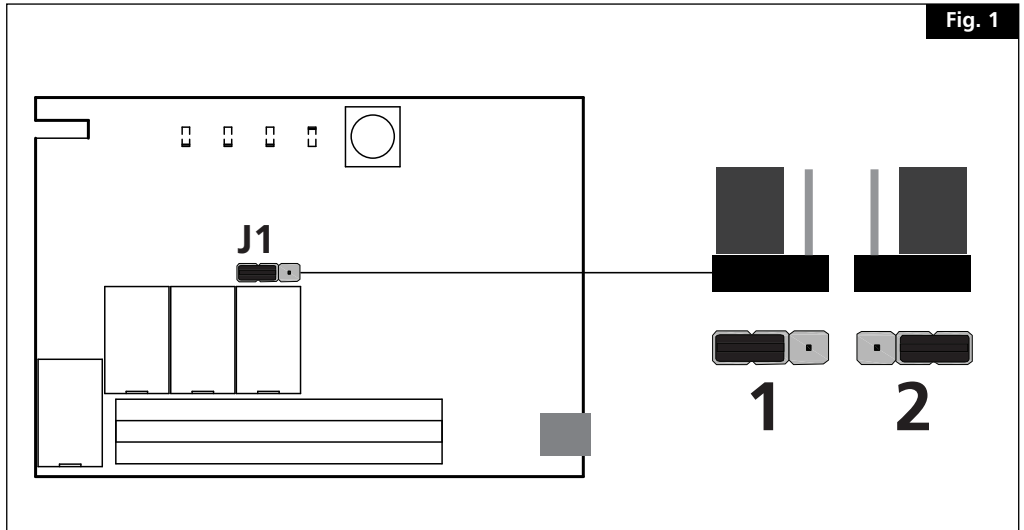
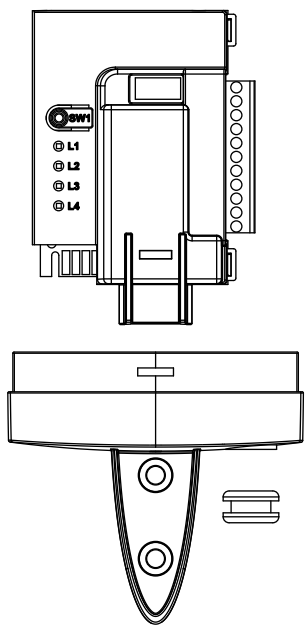
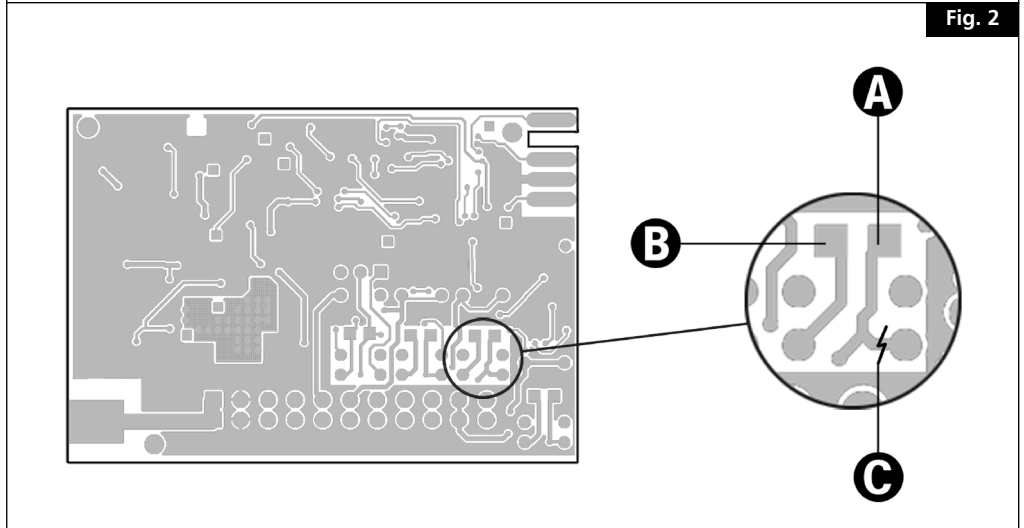


Fig. 2



DECLARATION DE CONFORMITÉ

V2 SPA déclare que les produits:
WALLY1-U, WALLY2-U, WALLY4-U

sont conformes aux directives suivantes:

99/05/CEE
ROHS2 2011/65/CE

La déclaration de conformité complète est disponible sur le site internet www.v2home.com dans la section :
PRODUITS / ÉMETTEURS ET RÉCEPTEURS / WALLY



ÉLIMINATION DU PRODUIT

Comme pour les opérations d'installation, même à la fin de la vie de ce produit, les opérations de démantèlement doivent être effectuées par un personnel qualifié.

Ce produit est composé de différents types de matériaux: certains peuvent être recyclés, d'autres doivent être éliminés. S'informer sur les systèmes de recyclage ou de mise au rebut prévus par les règlements en vigueur sur le territoire, pour cette catégorie de produit.

Attention ! – Certaines parties du produit peuvent contenir des substances polluantes ou dangereuses qui, si dispersées dans l'environnement, pourraient provoquer des effets nocifs sur l'environnement et sur la santé humaine.

Comme indiqué par le symbole ci-contre, il est interdit de jeter ce produit dans les déchets domestiques.

Effectuer une "collecte séparée" pour la mise au rebut, selon les méthodes prévues par les règlements en vigueur sur le territoire, ou amener le produit au vendeur au moment de l'achat d'un nouveau produit équivalent.

Attention ! – les règlements en vigueur au niveau local peuvent prévoir de lourdes sanctions en cas de mise au rebut abusif de ce produit.

DESCRIPTION DU PRODUIT ET DESTINATION D'USAGE

Ce récepteur fait partie de la série WALLY de V2 SPA. Les récepteurs de cette série sont destinés à la commande d'automations du type ouvre-porte, ouvre-portails et similaires, lumières et circuits électriques en général.

Tout autre usage est impropre et interdit !

Caractéristiques :

- Fonctionnement avec émetteurs séries Royal ou Personal Pass: la première télécommande qui est mémorisée détermine le mode de fonctionnement Royal ou Personal Pass.
- Logique de fonctionnement monostable, bistable ou minuteur.
- Possibilité de sélectionner le type de contact (N.A. ou N.C.) du relais par l'intermédiaire d'un jumper consacré J1. Le contact des relais 2-3-4 est de type N.A. ; pour avoir un contact N.C., il faut effectuer des modifications hardware du circuit imprimé

Versión Personal Pass :

- Possibilité de mémoriser de 1008 codes différents en auto-apprentissage
- Signale de mémoire pleine: le récepteur clignote 15 fois.
- Gestion auto-apprentissage émetteurs via radio.
- Gestion émetteur substitutif.
- Permet d'habilitier ou deshabilitier le mode ROLLING CODE
- Programmation base au moyen de la touche P1 ou avancée par l'intermédiaire du programmeur PROG2 (ver. 3.6 ou supérieurs) et logiciel WINPPCL (ver. 5.0 ou supérieurs)

ATTENTION : pour effectuer la programmation avec le PROG2., il faut introduire le récepteur dans le connecteur consacré (TX). Le récepteur NE doit PAS être alimenté.

CARACTÉRISTIQUES TECHNIQUES

Fréquence	433,92 MHz	868,3 MHz
Alimentation	12 - 24 Vac / 12 - 36 Vdc	
Contacts relais	1A / 30Vdc	
Température d' exercice	-20 ÷ +60°C	
Consommation	16 mA @ 24Vdc (stand by)	
Sensibilité	≥ -103 dBm	
S/N	> 17dB @ 100dBm m=100%	
Dimensions	132 x 26 x 74 mm	
Indice de protection	IP55	

CONTACTS RELAIS

Les contacts à la plaque à bornes relatifs aux quatre relais sont de type normalement ouvert (N.A.).

Pour avoir un contact normalement fermé (N.C.) du relais 1, déplacer le jumper J1 en position 2 (Fig.1)

Afin d'avoir un contact normalement fermé (N.C.) des relais 2, 3, 4, court-circuiter le point A avec le point B et couper la piste dans le point C (Fig.2) du relais concerné.



ATTENTION : il n'est pas possible d'activer simultanément plus que 2 relais en modalité BISTABLE ou TIMER

PROGRAMMATION

REMARQUE: la première télécommande qui est mémorisée détermine le mode de fonctionnement Royal ou Personal Pass. Pour modifier le mode de fonctionnement il est nécessaire d'effectuer un EFFACEMENT TOTAL et mémoriser la nouvelle télécommande.



IMPORTANT: pour mémoriser correctement le code il est nécessaire maintenir une distance minimum de 1,5 m. entre l'émetteur et l'antenne du récepteur

Le système de programmation à auto apprentissage permet la mémorisation du code et l'établissement des fonctions suivantes:

MONOSTABLE: active le relais correspondant pendant tout le temps de transmission de l'émetteur, quand la transmission termine le relais se désactive automatiquement.

BISTABLE: active le relais correspondant par la première transmission de l'émetteur, le relais se désactive par la seconde transmission.

TIMER: la transmission de l'émetteur active le relais correspondant qui se désactive après le temps établi (maximum 7,5 minutes).

SELECTION DU CANAL DU RECEPTEUR

Pour sélectionner le canal du récepteur à programmer, appuyer sur le bouton P1 N fois comme indiqué dans le tableau : la LED qui correspond au canal sélectionné s'allume

CANAL SELECTIONNE	N°IMPULSIONS P1	LED ALLUME			
		L1	L2	L3	L4
CANAL 1	1	•			
CANAL 2	2		•		
CANAL 3	3			•	
CANAL 4	4				•

PROGRAMMATION DE LA FONCTION MONOSTABLE

ATTENTION : Si le transmetteur est ROYAL, avant de commencer la programmation, programmer le code désiré sur le transmetteur.

Programmer le même code sur tous les transmetteurs.

1. Sélectionner le canal du récepteur à programmer
2. Dans un intervalle de 5 secondes presser et maintenir pressé la touche de la télécommande :
 - si la télécommande est ROYAL la procédure termine avec le point 3
 - si la télécommande est PERSONAL PASS passer au point 4 et suivre la procédure jusqu'à la fin du paragraphe
3. la led du récepteur s'éteint pour indiquer que le code a correctement été mémorisé
4. la led du récepteur s'éteint et se rallume: le code a été mémorisé sur le récepteur reste en attente pendant 5 secondes d'un nouveau code à mémoriser
5. Mémoriser toutes les télécommandes souhaitées
6. Après avoir attendu 5 secondes sans aucune émission valide la led s'éteint et le récepteur retourne en fonctionnement normal

PROGRAMMATION DE LA FONCTION MINUTEUR

ATTENTION : Si le transmetteur est ROYAL, avant de commencer la programmation, programmer le code désiré sur le transmetteur.

Programmer le même code sur tous les transmetteurs.

1. Sélectionner le canal du récepteur à programmer et continuer à appuyer sur la touche P1 : la led qui correspond au canal sélectionné s'allume pendant quelques secondes
2. Quand le led s'éteint, relâcher la touche P1.
3. La led commence une série d'éclaires à vitesse réduite (1 éclaire/seconde). Le numéro d'éclaires correspond à un temps qu'on peut établir comme indiqué dans le schéma come indicato nella tabella:

N° ECLAIRES	TEMP
1	01 sec.
2	02 sec.
3	03 sec.
4	04 sec.
5	05 sec.
6	06 sec.
7	07 sec.
8	08 sec.
9	09 sec.
10	10 sec.
11	11 sec.
12	12 sec.
13	13 sec.
14	14 sec.
15	15 sec.
16	30 sec.

N° ECLAIRES	TEMP
17	1 min.
18	1,5 min.
19	2 min.
20	2,5 min.
21	3 min.
22	3,5 min.
23	4 min.
24	4,5 min.
25	5 min.
26	5,5 min.
27	6 min.
28	6,5 min.
29	7 min.
30	7,5 min.
31	BISTABLE

4. Compter le nombre de clignotements de la led qui correspond au temps que l'on désire configurer.
5. Presser la touche P1 du récepteur pendant le clignotement souhaité: la série de clignotements s'interrompt et la led reste allumée
6. Dans un intervalle de 5 secondes presser et maintenir pressé la touche de la télécommande :
 - si la télécommande est ROYAL la procédure termine avec le point 7
 - si la télécommande est PERSONAL PASS passer au point 8 et suivre la procédure jusqu'à la fin du paragraphe
7. La led du récepteur s'éteint pour indiquer que le code a correctement été mémorisé
8. La led du récepteur s'éteint et se rallume: Le code a été mémorisé sur le récepteur reste en attente pendant 5 secondes d'un nouveau code à mémoriser
9. Mémoriser toutes les télécommandes souhaitées
10. Après avoir attendu 5 secondes sans aucune émission valide la led s'éteint et le récepteur retourne en fonctionnement normal

PROGRAMMATION DE LA FONCTION BISTABLE

ATTENTION : Si le transmetteur est ROYAL, avant de commencer la programmation, programmer le code désiré sur le transmetteur.

Programmer le même code sur tous les transmetteurs.

1. Sélectionner le canal du récepteur à programmer et continuer à appuyer sur la touche P1 : la led qui correspond au canal sélectionné s'allume pendant quelques secondes
2. Quand le led s'éteint, relâcher la touche P1.
3. La led commence une série d'éclaires à vitesse réduite (1 éclair/seconde). Terminés les 30 éclaires de la fonction timer, la led reste allumée
4. Dans un intervalle de 5 secondes presser et maintenir pressée la touche de la télécommande :
 - si la télécommande est ROYAL la procédure termine avec le point 5
 - si la télécommande est PERSONAL PASS passer au point 6 et suivre la procédure jusqu'à la fin du paragraphe
5. la led du récepteur s'éteint pour indiquer que le code a correctement été mémorisé
6. la led du récepteur s'éteint et se rallume: Le code a été mémorisé sur le récepteur reste en attente pendant 5 secondes d'un nouveau code à mémoriser
7. Mémoriser toutes les télécommandes souhaitées
8. Après avoir attendu 5 secondes sans aucune émission valide la led s'éteint et le récepteur retourne en fonctionnement normal

APPRENTISSAGE RADIO À DISTANCE (uniquement système Personal Pass)

Cette procédure permet de mémoriser des nouveaux émetteurs via radio, de façon séquentielle et sans enlever le récepteur de l'installation.

L'émetteur que permet d'habiliter la programmation via radio doit être déjà mémorisé.

Tous les transmetteurs mémorisés via radio auront la même logique de touches que le transmetteur qui a activé la programmation.

Ainsi, si le transmetteur qui a activé la programmation a uniquement la touche 1 mémorisée, les nouveaux transmetteurs pourront être mémorisés uniquement avec la touche 1.

1. Appuyer pendant 5 secondes sur les touches 1+2 ou 1+3 de l'un des transmetteurs déjà mémorisé
2. Relâcher les deux touches.
3. Dans les 5 secondes, appuyer sur la touche sur nouveau transmetteur à mémoriser
4. Relâcher la touche et répéter la procédure avec les autres touches de la télécommande ou avec d'autres télécommandes à mémoriser

EMETTEUR SUBSTITUTIF

(uniquement système Personal Pass)

L'émetteur SUBSTITUTIF, produit seulement par WINPPCL, permet de remplacer via radio un émetteur mémorisé dans le récepteur. Ça suffit transmettre une fois, en proximité du récepteur, avec le TX SUBSTITUTIF exprèsment programmé: le code de l'émetteur est remplacé avec le nouveau sans enlever le récepteur de l'installation.

Il est possible d'avoir au maximum trois remplacements par code, si j'ai l'émetteur TX A mémorisé je pourrai avoir: TX B que remplace TX A (TX A n'est plus actif) TX C que remplace TX B (TX B n'est plus actif) TX D que remplace TX C (TX C n'est plus actif)

MODALITÉ ROLLING CODE

(uniquement système Personal Pass)

Le récepteur gère le rolling code du système Personal Pass. Cette fonction de défaut est désactivée.

Il est possible d'activer le mode rolling code par WinPPCL ou avec la touche de programmation P1.

1. Appuyer et maintenir la touche P1 pour 8 seconds
2. Passé les 8 seconds le led s'éteint, relâcher la touche
3. La led commence une série de clignotements pour 5 seconds:
 - Clignotement singles → ROLLING CODE des-habilité
 - Clignotement doubles → ROLLING CODE habillé
4. Pour modifier les positions appuyer la touche P1 sous 5 seconds du démarrage de la série des clignotements; le LED clignotera en fonction des nouvelles positions
5. Au bout de 5 secondes, la led s'éteint et le récepteur repasse en fonctionnement normal

BLOCAGE PROGRAMMATION

(uniquement système Personal Pass)

La fonction BLOCAGE PROGRAMMATION on peut l'établir seulement à travers le WINPPCL. Cette fonction empêche n'importe quelle re-programmation du récepteur, soit à travers de la touche P1 soit via radio. Le récepteur peut être re-programmé seulement à travers du WINPPCL.

EFFACEMENT TOTAL DES CODES

Pour faire un effacement total des codes procéder comme il suit:

1. Couper l'alimentation du récepteur.
2. En maintenant la touche P1 du récepteur enfoncée, réactiver l'alimentation.
Le led du récepteur s'allume: relâcher la touche P1.
3. Les zones de mémoire maintenant sont vides et disponibles pour une nouvelle programmation: la première télécommande qui est mémorisée détermine le mode de fonctionnement Royal ou Personal Pass

Pour effectuer un effacement partiel des codes il faut utiliser le Programmeur portatif PROG2.