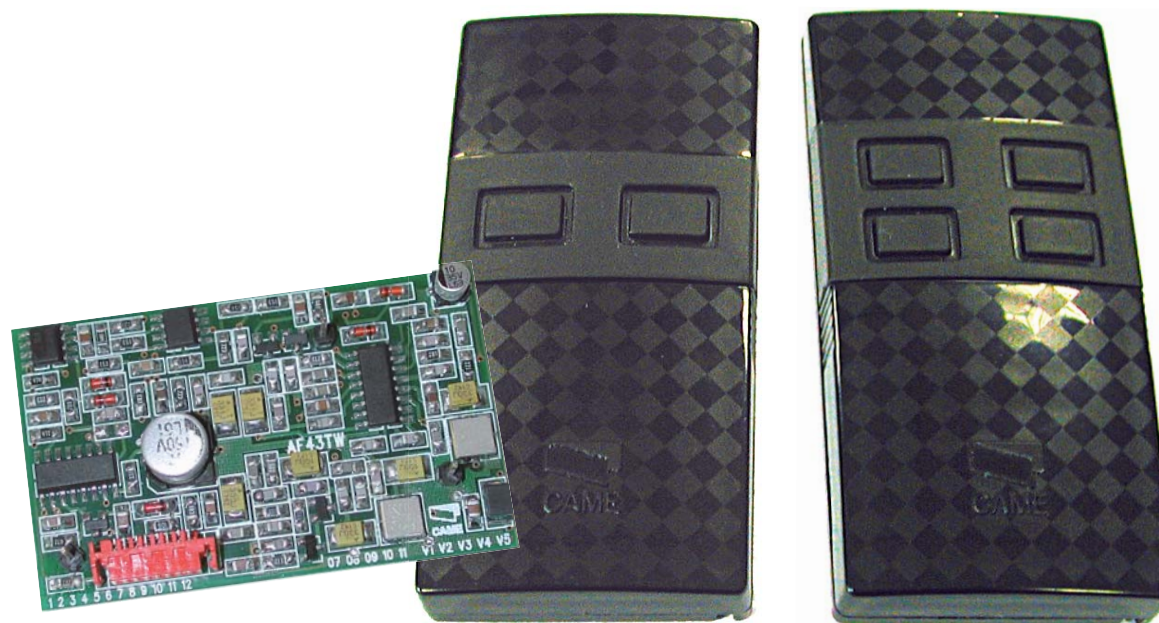


COMMANDE RADIO

TWIN

(en modalit  Key-Block)



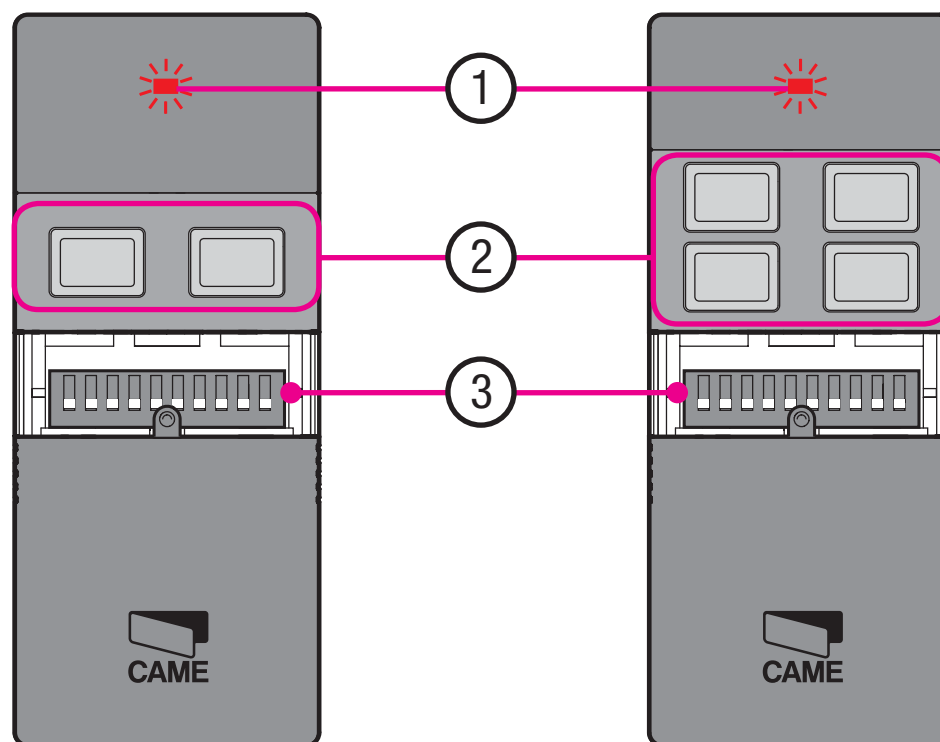
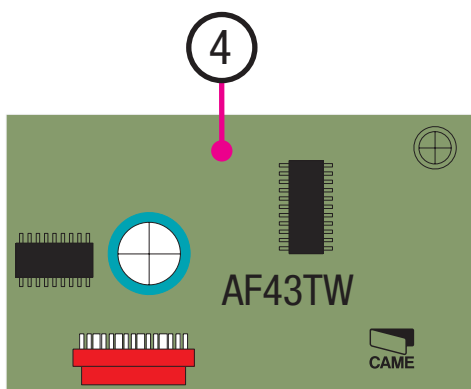
**Instructions de codage et
d'entretien**

1 Description

Système radio compatible (par autoapprentissage) avec émetteurs CAME séries Top et Tam à 433.92 MHz. Il est possible d'introduire une clé par dipswitch à 10 voies, pour empêcher le copiage du code Key-Block.

Le produit a été conçu et fabriqué entièrement par CAME Cancelli Automatici S.p.A. Il est garanti 24 mois sauf en cas d'altérations.

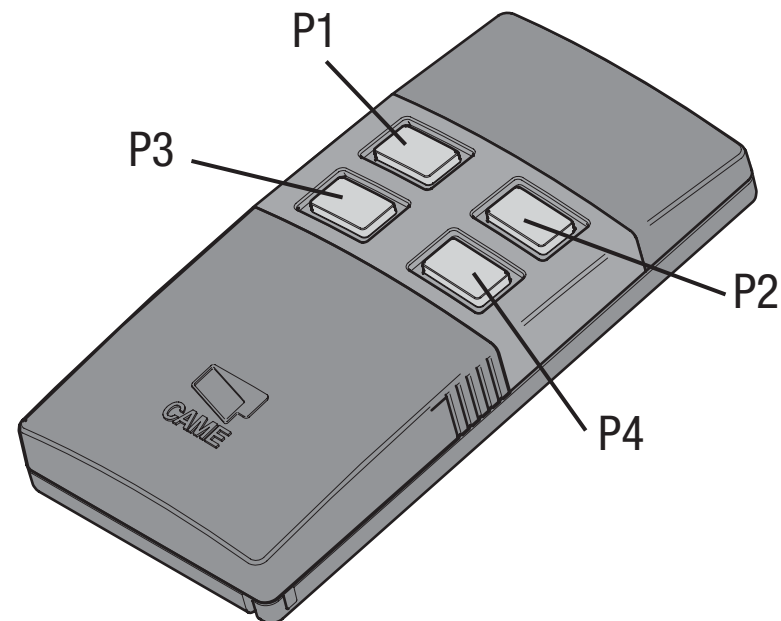
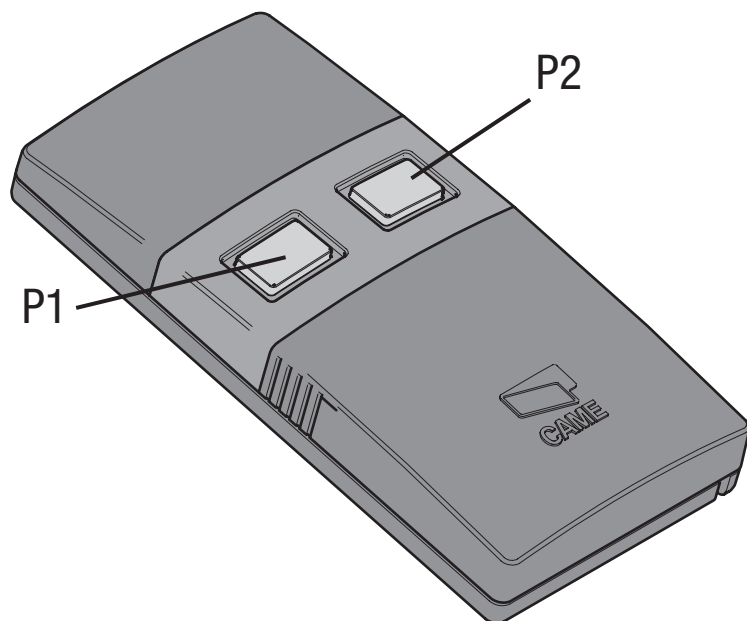
- 1- Led de signalisation
- 2- Touches
- 3- Dip switch introduction clé
- 4- Carte récepteur AF43TW



2 Compatibilité

Il est possible d'associer des codages différents pour chaque touche. Chaque codage est reconnaissable par un clignotement différent:

- 1 - Codage TAM (**configuration à l'usine**) – deux clignotements plus une pause
- 2 - Codage TOP : clignotement continu
- 3 - Codage Key-Block - trois clignotements plus une pause



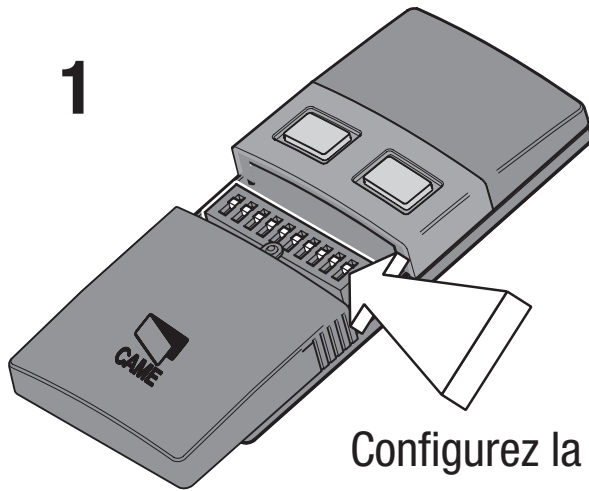
3 Procédure introduction clé Key-Block

ATTENTION!!

Avec cette procédure toutes les touches sont protégées par la clé de la modalité Key-Block.

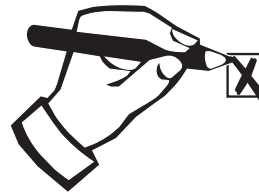
Ces touches ne pourront pas être dupliquées sur un autre émetteur si vous ne connaissez pas la clé

1



Configurez la clé sur le Dip Switch de l'émetteur

Choisissez la combinaison ON/OFF (clé) désirée et écrivez-la sur la grille spéciale à conserver:



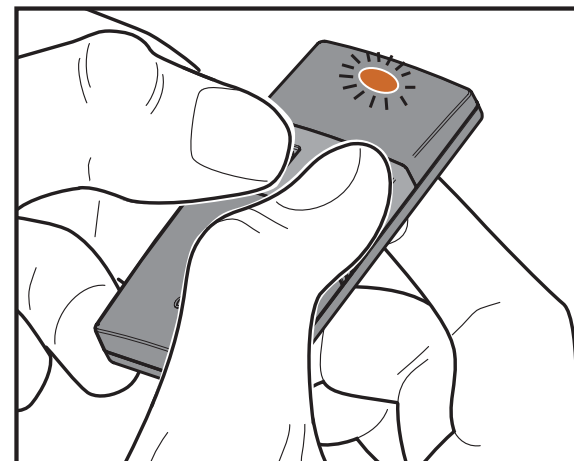
<input type="checkbox"/>	<input type="checkbox"/>	<input type="checkbox"/>	<input type="checkbox"/>	<input type="checkbox"/>	<input type="checkbox"/>	<input type="checkbox"/>	<input type="checkbox"/>	<input type="checkbox"/>	<input type="checkbox"/>	ON
<input type="checkbox"/>	<input type="checkbox"/>	<input type="checkbox"/>	<input type="checkbox"/>	<input type="checkbox"/>	<input type="checkbox"/>	<input type="checkbox"/>	<input type="checkbox"/>	<input type="checkbox"/>	<input type="checkbox"/>	OFF
1	2	3	4	5	6	7	8	9	10	

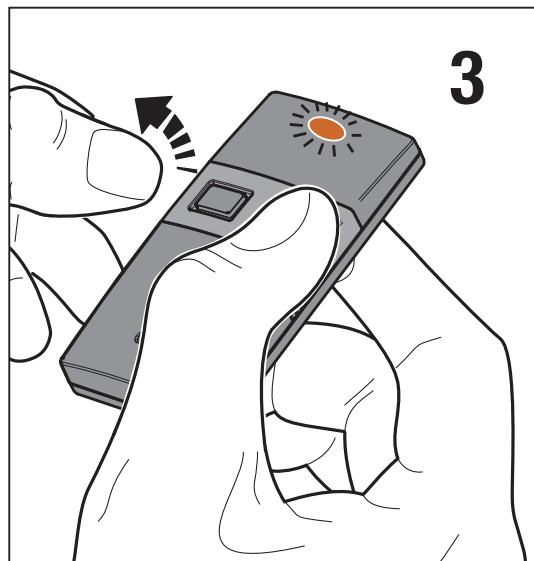
(AU MOINS UN DIP SUR ON!)

2

Appuyez sur les touches P1 et P2.
La Led clignote lentement.

Après 5 secondes la Led clignote rapidement.

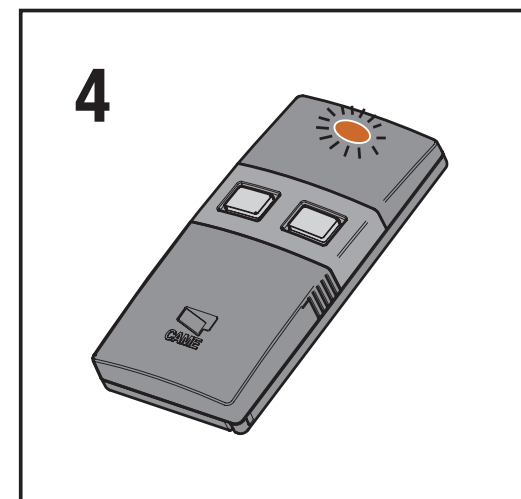




Relâchez **seulement** la touche P1 : la Led continue de clignoter rapidement pendant 4 sec. environ.

Les 4 secondes écoulées, la Led reste allumée de manière continue, et vous pouvez relâcher aussi la touche P2. Le code configuré avec les Dip est désormais en mémoire.

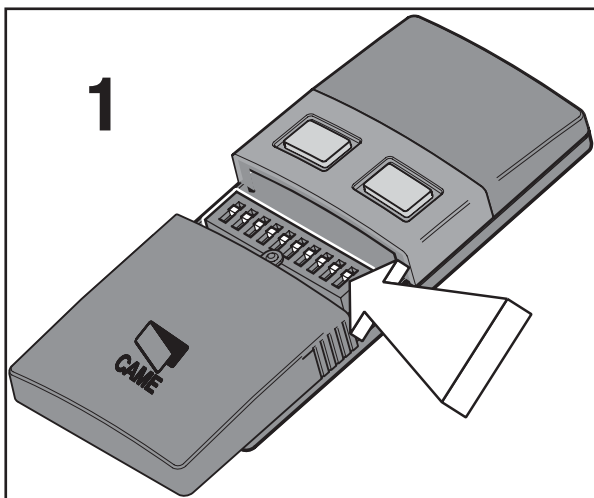
REPLACEZ TOUS LES DIP SUR OFF!!
Opération toujours à effectuer pour permettre le fonctionnement de l'émetteur



Attention !! Pour mettre l'émetteur en service et pour éviter les correspondances entre la clé en mémoire et les Dip (il est possible que le code soit découvert), replacez toujours les Dip sur OFF au terme de la procédure.

4 Duplication modalité Key-Block

Pour copier les touches d'un émetteur TWIN en modalité Key-Block sur un nouvel émetteur TWIN:



1 - Configurez la clé sur l'émetteur déjà en service (pour permettre le copiage sur le nouvel émetteur).

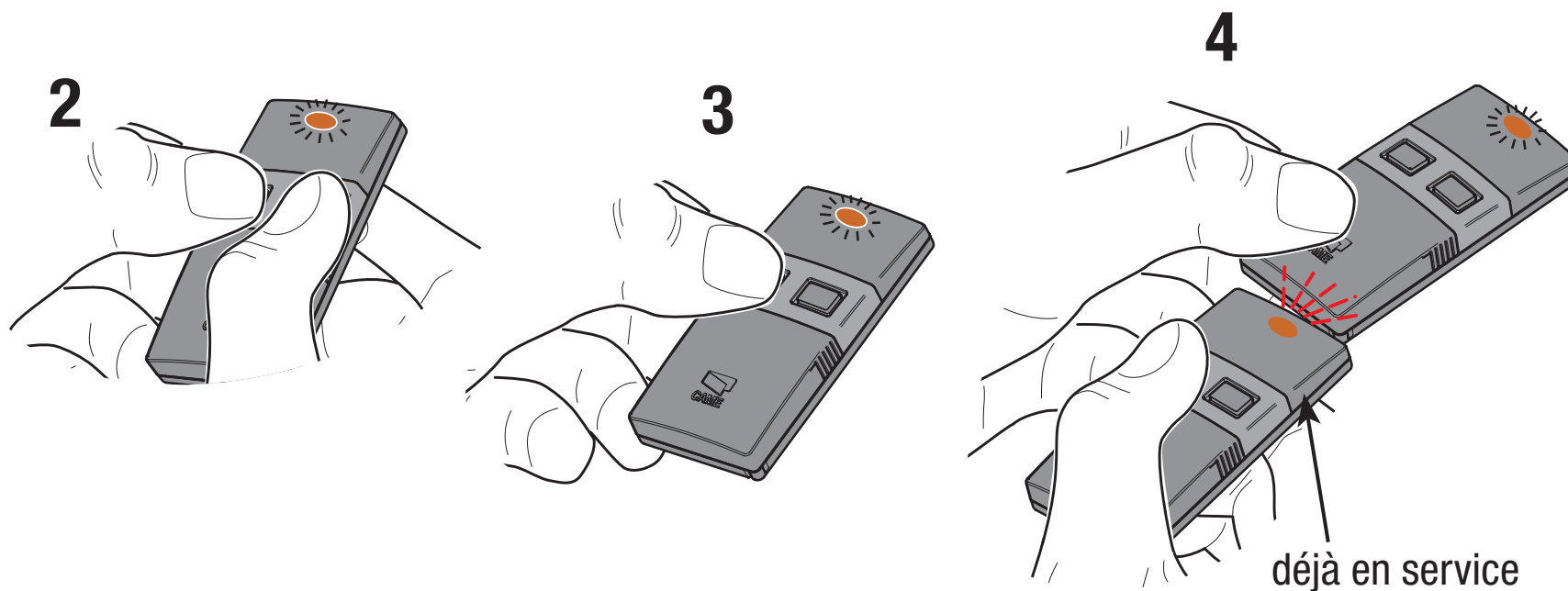
2 - Sur le nouvel émetteur appuyez simultanément sur les touches P1 et P2 jusqu'à ce que la Led clignote plus rapidement;

3 - appuyez successivement sur la touche à mettre en service (la Led reste allumée sans clignoter);

4 - dans les 10'' successives, posez sur la partie postérieur l'émetteur déjà codifié en appuyant pendant quelques instants sur la touche à dupliquer.

Lorsque la mise en mémoire est effectuée, la LED sur l'émetteur qui vient d'être mis en service, clignotera 3 fois.

Répétez 2, 3 et 4 pour les autres touches.



REPLACEZ LES DIP SUR OFF!!
Opération toujours à effectuer
pour permettre le fonctionnement

Attention!!
Le copiage du code s'effectue même si dans le nouveau TWIN
il existe déjà un codage Key-Block
Dans ce cas la procédure inscrit simplement le codage sur le précédent.

Exemple 1 : INSTALLATION PRESENTE avec émetteurs TOP ou TAM.

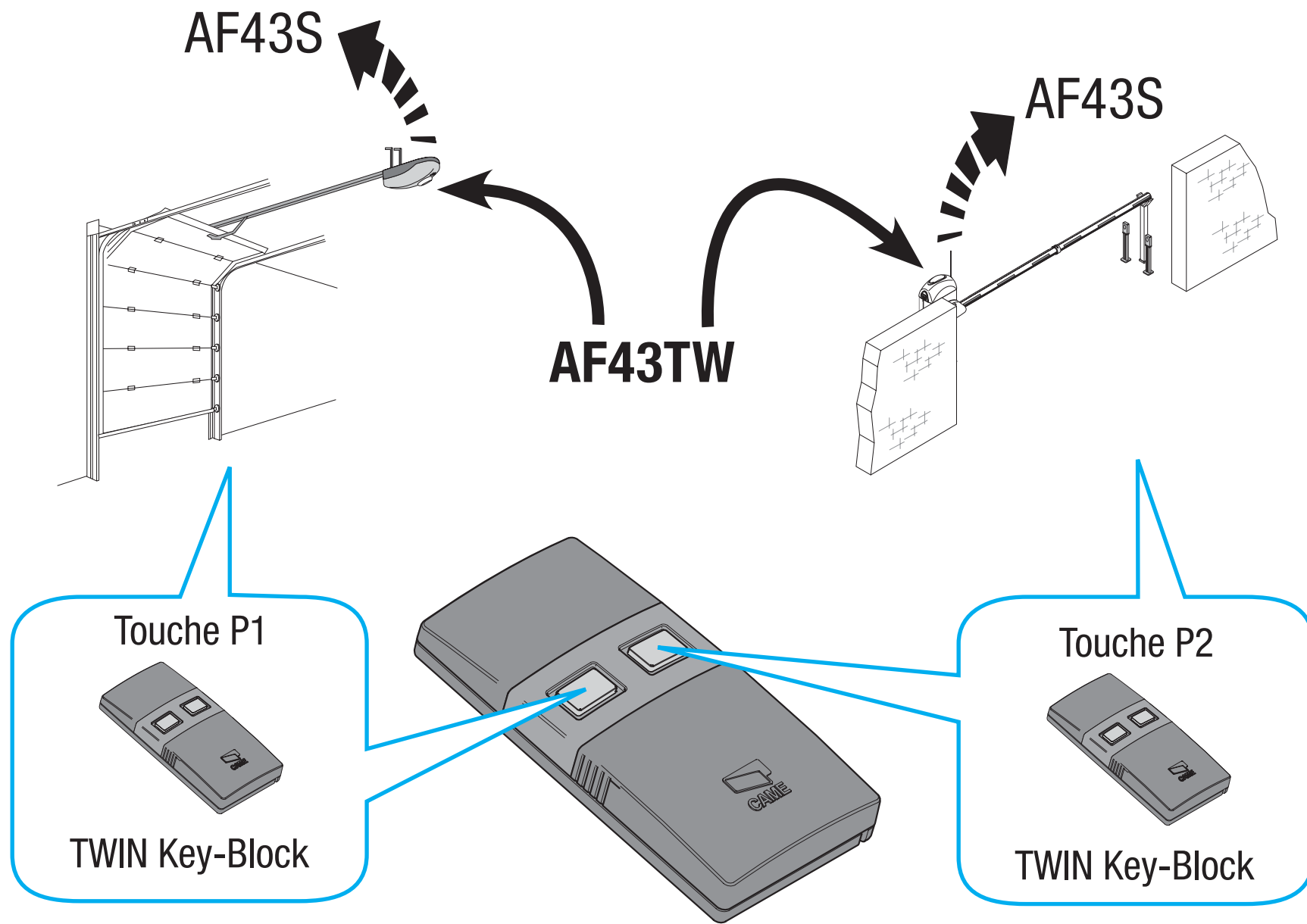
But : transformer toute l'installation en modalité Key-Block

Opérations à effectuer:

- remplacez la carte de fréquence (AF43S) présente dans les automatismes, par la nouvelle carte AF43TW.
- introduisez la clé sur un émetteur TWIN comme indiqué au pag. 4-5.
- mettez le nouveau codage en mémoire sur les récepteurs des automatismes avec la nouvelle carte AF43TW (voir les instructions relatives).
- remplacez les émetteurs TOP et TAM, en dupliquant le TWIN en modalité Key-Block comme indiqué au pag. 6-7.

De cette façon celui qui aura besoin d'une copie de l'émetteur TWIN pour commander les automatismes, devra s'adresser à l'appareilleur en possession de la clé.

Exemple 1



Exemple 2 : INSTALLATION PRESENTE avec émetteurs TOP ou TAM

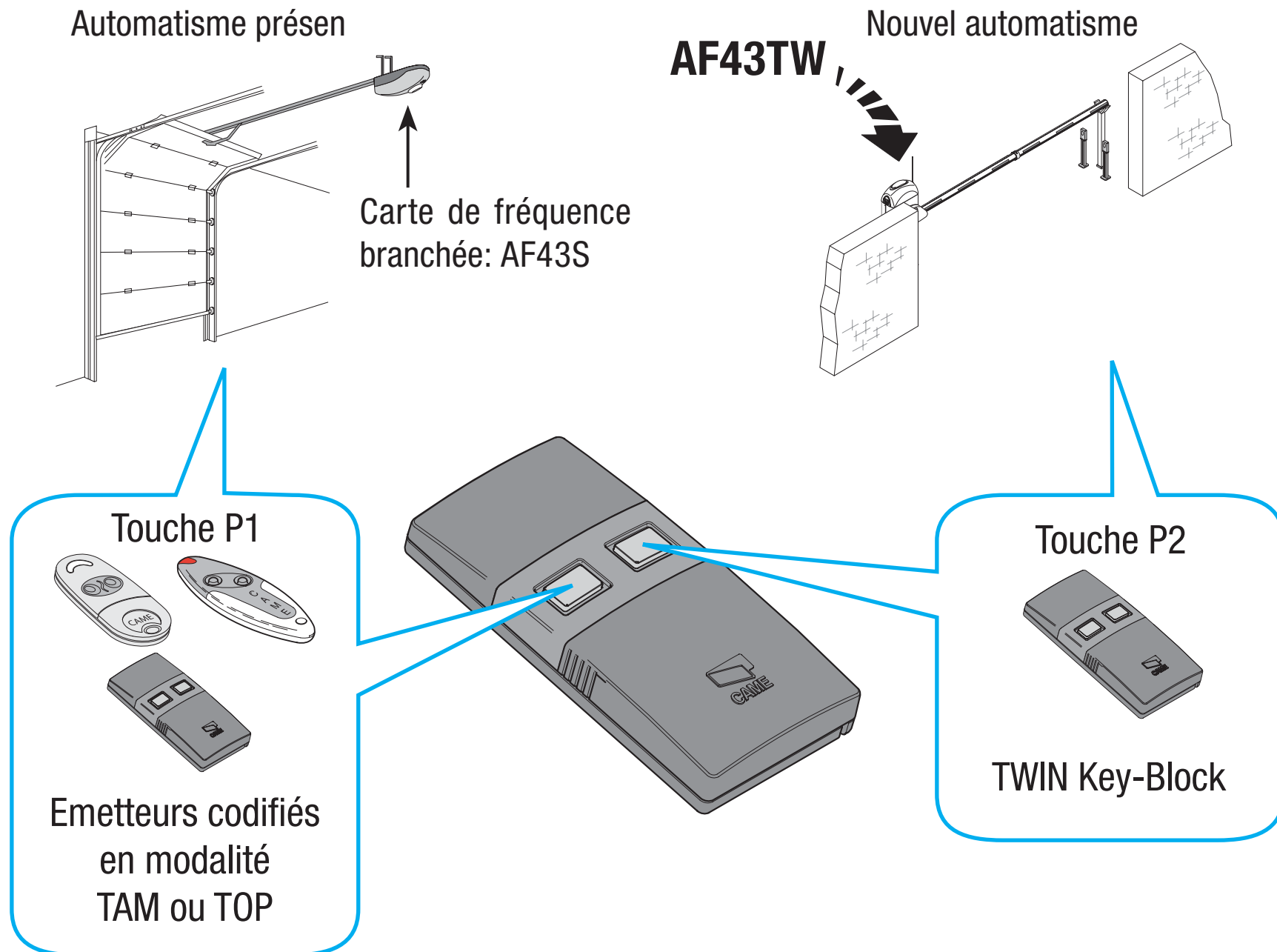
But: ajouter un nouvel automatisme avec émetteur en modalité Key-Block

Opérations à effectuer:

- branchez la carte de fréquence AF43TW dans les automatismes à utiliser avec des émetteurs en codage Key-Block.
- introduisez la clé sur un émetteur TWIN comme indiqué au pag. 4-5.
- mettez en mémoire le nouveau codage sur les récepteurs des automatismes avec la nouvelle carte AF43TW (voir instructions relatives).
- dupliquez les émetteurs TWIN en modalité Key-Block comme indiqué au pag. 6-7.
- dupliquez le codage TOP ou TAM sur une touche de l'émetteur TWIN (voir procédure sur la notice du TOP ou du TAM).

De cette façon celui qui aura besoin d'une copie de l'émetteur TWIN pour commander la barrière devra s'adresser à l'appareilleur ou au revendeur en possession de la clé.

Exemple 2



Exemple 3 : NOUVELLE INSTALLATION

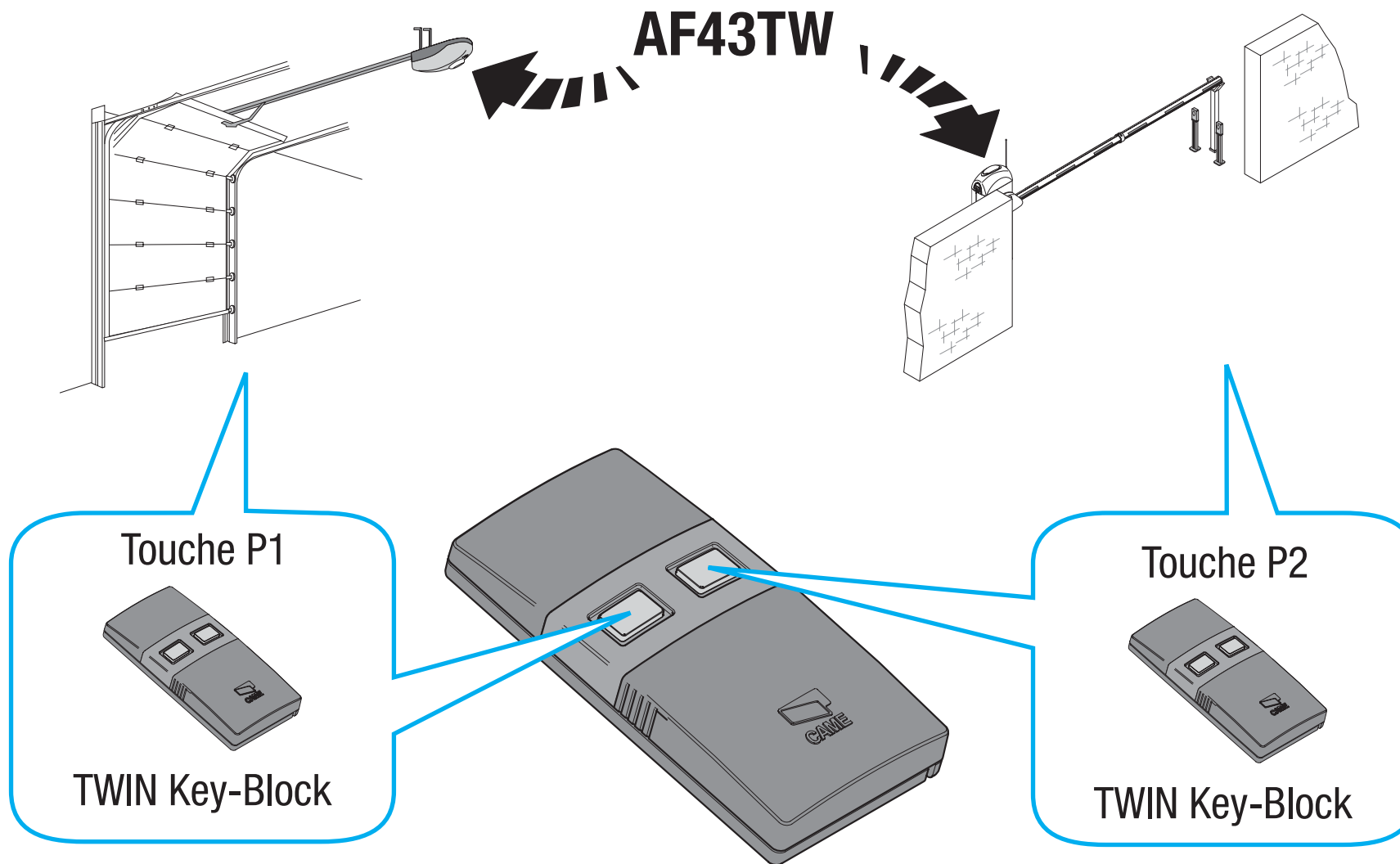
But : créer une installation seulement avec des émetteurs en modalité Key-Block

Opérations à effectuer:

- branchez la carte de fréquence AF43TW sur tous les automatismes.
- introduisez la clé sur un émetteur TWIN comme indiqué au pag. 4-5.
- mettez en mémoire le nouveau codage sur les récepteurs des automatismes avec la nouvelle carte AF43TW (voir instructions relatives).
- dupliquez les émetteurs TWIN en modalité Key-Block comme indiqué au pag. 6-7.

De cette façon celui qui aura besoin d'une copie de l'émetteur TWIN pour commander les automatismes, devra s'adresser à l'appareilleur en possession de la clé

Exemple 3





Français - Code manuel: **119RU68** ver. **1.0** 09/2007 © CAME cancelli automatici s.p.a.
Les données et les indications fournies dans ce manuel d'installation peuvent subir des modifications à tout moment sans avis préalable de la part de CAME cancelli automatici s.p.a.

